



МИНИСТЕРСТВО ЖИЛИЩНОЙ ПОЛИТИКИ МОСКОВСКОЙ ОБЛАСТИ

РАСПОРЯЖЕНИЕ

24.07.2019 № П12/0048-19

О подготовке документации по планировке территории по адресу: Московская область, городской округ Мытищи, поселок Нагорное, вблизи улицы Центральная

Рассмотрев обращение ООО "Лидер Девелопмент", в соответствии с Градостроительным кодексом Российской Федерации, в целях обеспечения устойчивого развития территорий, выделения элементов планировочной структуры:

1. Разрешить ООО "Лидер Девелопмент" подготовить документацию по планировке территории в целях строительства дороги общего пользования для обслуживания жилой застройки (улица в жилой застройке) по адресу: Московская область, городской округ Мытищи, поселок Нагорное, вблизи улицы Центральная.

2. Границы разработки документации по планировке территории и задание на выполнение инженерных изысканий утвердить в соответствии с Приложением 1 к распоряжению.

3. Разработку документации по планировке территории осуществить в соответствии с действующим законодательством.

4. Отделу регистрации заявок на выдачу разрешений на строительство и на ввод в эксплуатацию объектов капитального строительства и документации по планировке территории Управления регистрации и постановки на кадастровый учет:

4.1. Обеспечить направление в Главное управление по информационной политике Московской области для опубликования настоящего распоряжения

в газете «Ежедневные новости. Подмоскowie» и размещение (опубликование) на официальном сайте Министерства жилищной политики Московской области в трехдневный срок после его подписания.

4.2. Направить копию настоящего распоряжения в трехдневный срок после его подписания по Межведомственной системе электронного документооборота:

Главе городского округа Мытищи, в Комитет по архитектуре и градостроительству Московской области.

5. Контроль за выполнением настоящего распоряжения оставляю за собой.

Заместитель министра жилищной политики
Московской области

Е.С. Черникова



Приложение 1 к распоряжению
Министерства жилищной политики
Московской области
№ П12/0048-19 от 24.07.2019

Схема границ подготовки документации по планировке территории



- Границы проектируемой территории*
- Границы рассматриваемой территории

** Подготовка проекта планировки территории осуществляется по внешним границам максимально удаленных от планируемого маршрута прохождения линейных объектов (трасс) зон с особыми условиями использования территорий, которые подлежат установлению в связи с размещением этих линейных объектов.*

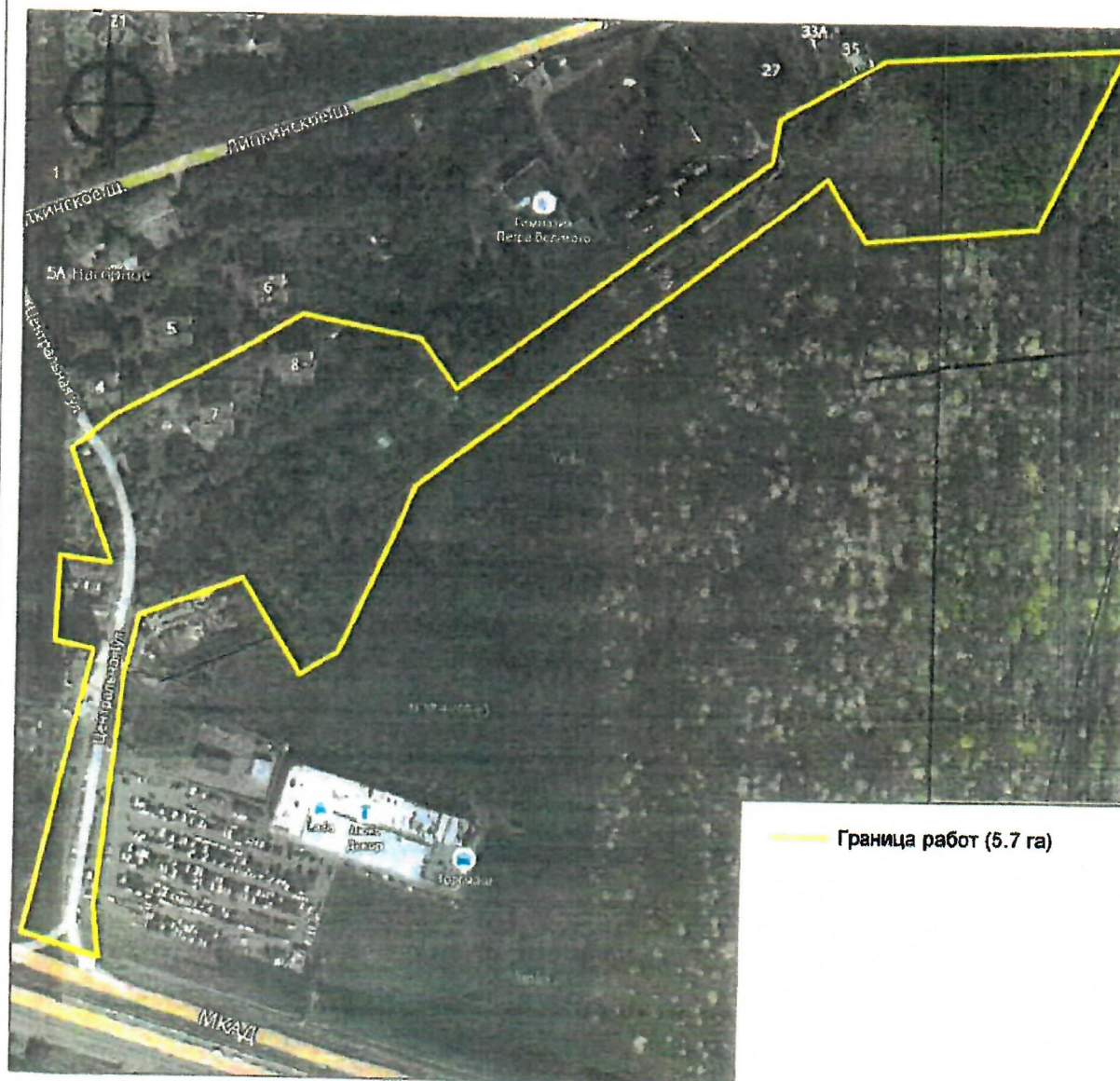
В границы проектируемой территории включить территорию для отображения зон планируемого размещения линейных объектов, подлежащих переносу (переустройству) из зон планируемого размещения линейных объектов.

СОГЛАСОВАНОГенеральный директор
ООО «РУМВ»
М.П. П.Н. Владиславлев**УТВЕРЖДАЮ**Генеральный директор
ООО «Лидер Девелопмент»
М.П. С.А. Брунеллер**ТЕХНИЧЕСКОЕ ЗАДАНИЕ**
на проведение инженерно-геодезических изысканий

1. Заказчик: ООО «Лидер Девелопмент»
2. Наименование объекта: Земельный участок для предварительной проработки примыкания планируемой улицы местного значения к существующей улице Центральная п.Нагорное и обеспечения электроснабжением механизации комплексной жилой застройки
3. Адрес объекта: Московская область, Мытищинский район, Сгонниковский с.о., вблизи пос. Нагорное
4. Объем выполнения работ: 5,7 га
5. Система высот: МСК-50г
6. Система координат: Балтийская
7. Состав работ:
 - Получение разрешения на изыскательские работы в Управлении архитектуры муниципального района.
 - Топографическая съемка земельного участка площадью 5,7 га в М 1:500.
 - Полевое обследование подземных коммуникаций.
 - Камеральная обработка результатов съемки и построение топографического плана в цифровом виде.
 - Согласование полноты планов подземных коммуникаций с эксплуатирующими организациями.
 - Составление плана подземных коммуникаций масштаба 1:500 по материалам
 - Изготовление графической и электронной копии инженерно-топографического плана масштаба 1:500.
 - Составление технического отчета.
 - Сдача технического отчета в Управление архитектуры муниципального района.
8. Требования к инженерно-топографическому плану (ИТП)
Определяются в соответствии с нормативными документами:
 - СП 47.13330.2012 «Актуализированная редакция СНиП 11-02-96 «Инженерные изыскания для строительства. Основные положения».
 - СП 11-104-97 «Инженерно-геодезические изыскания для строительства».

- ГОСТ Р 21.1101-2009.
- Инструкция по топографической съемке в масштабах 1:5000, 1:2000, 1:1000, 1:500 ГКИНП 02-033-82.
 - Подземные инженерные коммуникации и сооружения показываются на ИТП в соответствии с «Условными знаками для топографических планов масштаба 1:500 (правила начертания), Москва - 1979».
- **Перечень отчётных материалов для передачи Заказчику (результат Работ):**
- Технический отчет, топографический план в М 1:500 в формате DWG в 1 экземпляр в электронном виде.

СИТУАЦИОННЫЙ ПЛАН ГРАНИЦ РАБОТ



СОГЛАСОВАНО

Генеральный директор
ООО «РУМБ»

М.П.

П.Н. Владиславлев

УТВЕРЖДАЮ

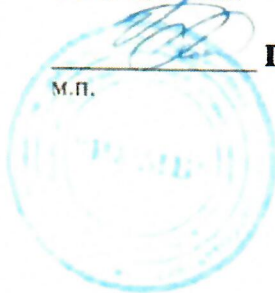
Генеральный директор
ООО «Лидер Девелопмент»

М.П.

С.А.Брунеллер

СОГЛАСОВАНО

Генеральный директор
ООО «РУМБ»



П.Н. Владиславлев

М.П.

УТВЕРЖДАЮ

Генеральный директор
ООО «ФСК Девелопмент»



Ю.Б. Исаев

М.П.

ТЕХНИЧЕСКОЕ ЗАДАНИЕ

на проведение инженерно-геодезических изысканий

1. **Заказчик:** ООО «ФСК Девелопмент»
2. **Наименование объекта:** Дополнительный земельный участок для предварительной проработки примыкания планируемой улицы местного значения к существующей улице Центральная п.Нагорное и обеспечения электроснабжением механизации комплексной жилой застройки
3. **Адрес объекта:** Московская область, Мытищинский район, пос. Нагорное
4. **Объем выполнения работ:** 0,9 га
5. **Система высот:** МСК-50
6. **Система координат:** Балтийская
7. **Состав работ:**
 - Топографическая съемка земельного участка площадью 0,9 га в М 1:500.
 - Полевое обследование подземных коммуникаций.
 - Камеральная обработка результатов съемки и построение топографического плана в цифровом виде.
 - Составление плана подземных коммуникаций масштаба 1:500.
 - Изготовление графической и электронной копии инженерно-топографического плана масштаба 1:500.
8. **Требования к инженерно-топографическому плану (ИТП)**

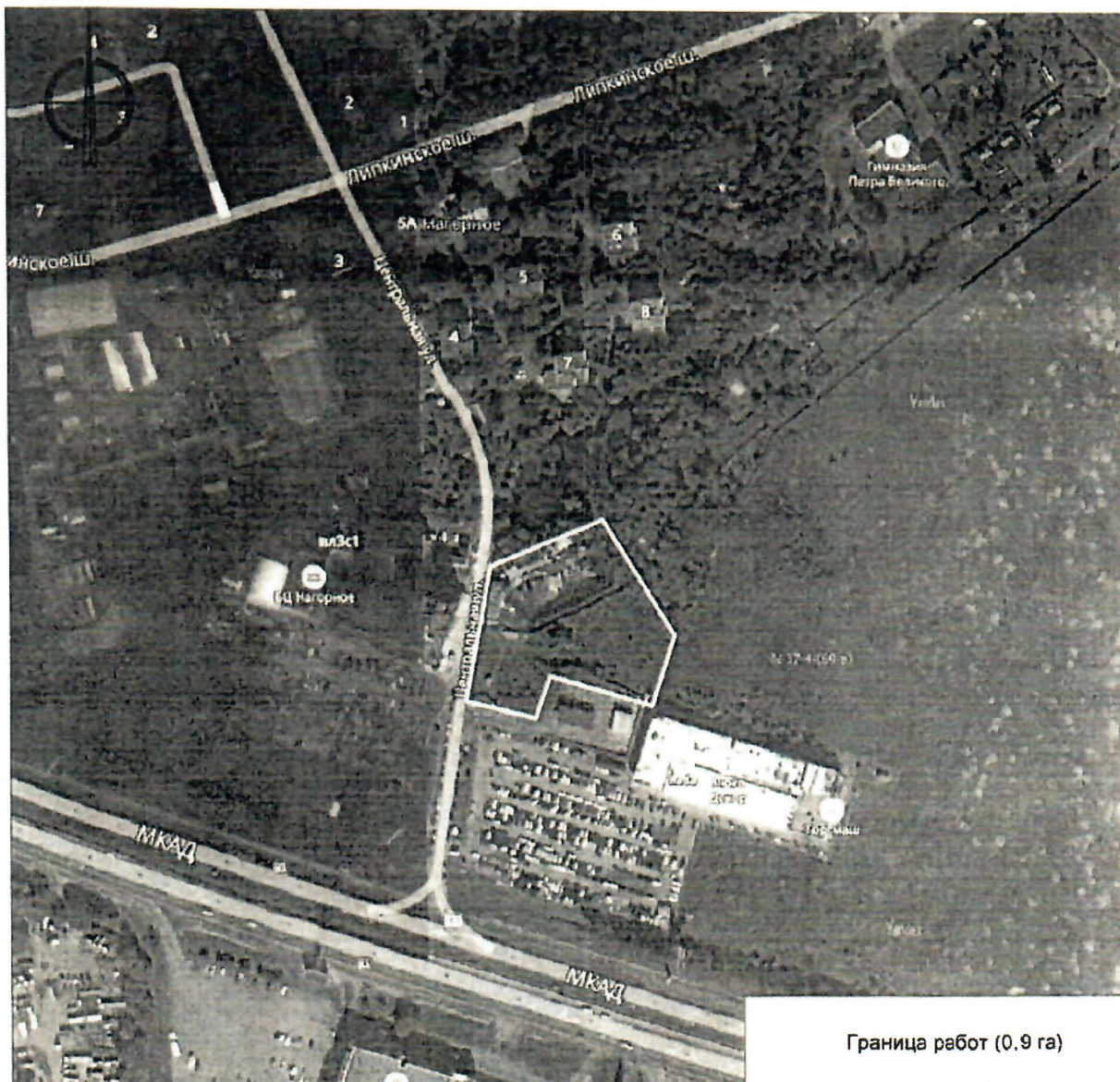
Определяются в соответствии с нормативными документами:

 - СП 47.13330.2012 «Актуализированная редакция СНиП 11-02-96 «Инженерные изыскания для строительства. Основные положения».
 - СП 11-104-97 «Инженерно-геодезические изыскания для строительства».
 - ГОСТ Р 21.1101-2009.
 - Инструкция по топографической съемке в масштабах 1:5000, 1:2000, 1:1000, 1:500 ГКИНП 02-033-82.
 - Подземные инженерные коммуникации и сооружения показываются на ИТП в соответствии с «Условными знаками для топографических планов масштаба 1:500 (правила начертания), Москва - 1979».

- Перечень отчётных материалов для передачи Заказчику (результат Работ):

 - Топографический план в М 1:500 на бумажном носителе в 3-х экземплярах и 1 экземпляр в электронном виде в формате DWG.

СИТУАЦИОННЫЙ ПЛАН ГРАНИЦ РАБОТ



Граница работ (0.9 га)

СОГЛАСОВАНО

Генеральный директор
ООО «РУМБ»

П.Н. Владиславлев

М.П.

УТВЕРЖДАЮ

Генеральный директор
ООО «ФСК Девелопмент»


Ю.Б. Исаев

М.П.

Приложение № 2 к договору № 193 от 11 октября 2018 г.

СОГЛАСОВАНО

Генеральный директор
ООО «РУМБ»

 П.Н. Владиславлев
« » октября 2018 г.
м.п.

УТВЕРЖДАЮ

Генеральный директор
ООО «ФСК Девелопмент»

 Ю.Б. Исаев
« » октября 2018 г.
м.п.

Техническое задание

на производство инженерно-геологических изысканий и выполнения геолого-литологического разреза по осям строительства автомобильной дороги

1. **Объект и адрес:** Строительство автодороги – Магистральная улица районного значения, расположенная по адресу: Московская область, г.о.Мытищи, пос. Нагорное
2. **Заказчик:** ООО «ФСК Девелопмент»
3. **Проектная организация:** ООО «АПМ«АртПроект»
4. **Исполнитель:** ООО «РУМБ»
5. **Стадия проектирования:** проектная документация, рабочая документация
3. **Серия здания по типовому или индивидуальному проекту:** индивидуальный проект согласно утвержденному проекту планировки
4. **Категория автомобильной дороги:** II
5. **Основные характеристики объекта:**
 - протяженность автомобильной дороги - 1 225 м;
 - ширина проезжей части - 8,0-17,5 м;
 - разделительная полоса - 1,5 м.
6. **Конструкции дорожных одежд:** подбираются по типовым конструкциям или рассчитываются в зависимости от результатов геологических изысканий.
7. **Планировочные отметки (ориентировочно):** 167.70- 156.20.
8. **Особые требования к изысканиям:** выполнить скважины глубиной ~ 6 м по оси проектируемой дороги, построить геолого-литологический разрез, получаемый путем объединения соседних колонок геологических выработок (скважин) для получения полной картины напластования инженерно-геологических элементов на всем участке продольного профиля проектируемой дороги
9. **Требования к исполнителю:** наличие свидетельства о допуске к работам по выполнению инженерных изысканий, которые оказывают влияние на безопасность объектов капитального строительства
10. **Требования к выполнению изысканий:** Изыскания выполнить согласно СП 7.13330.2012 «Инженерные изыскания для строительства», СП 11-105-97 «Инженерно-геологические изыскания для строительства»

Главный инженер проекта

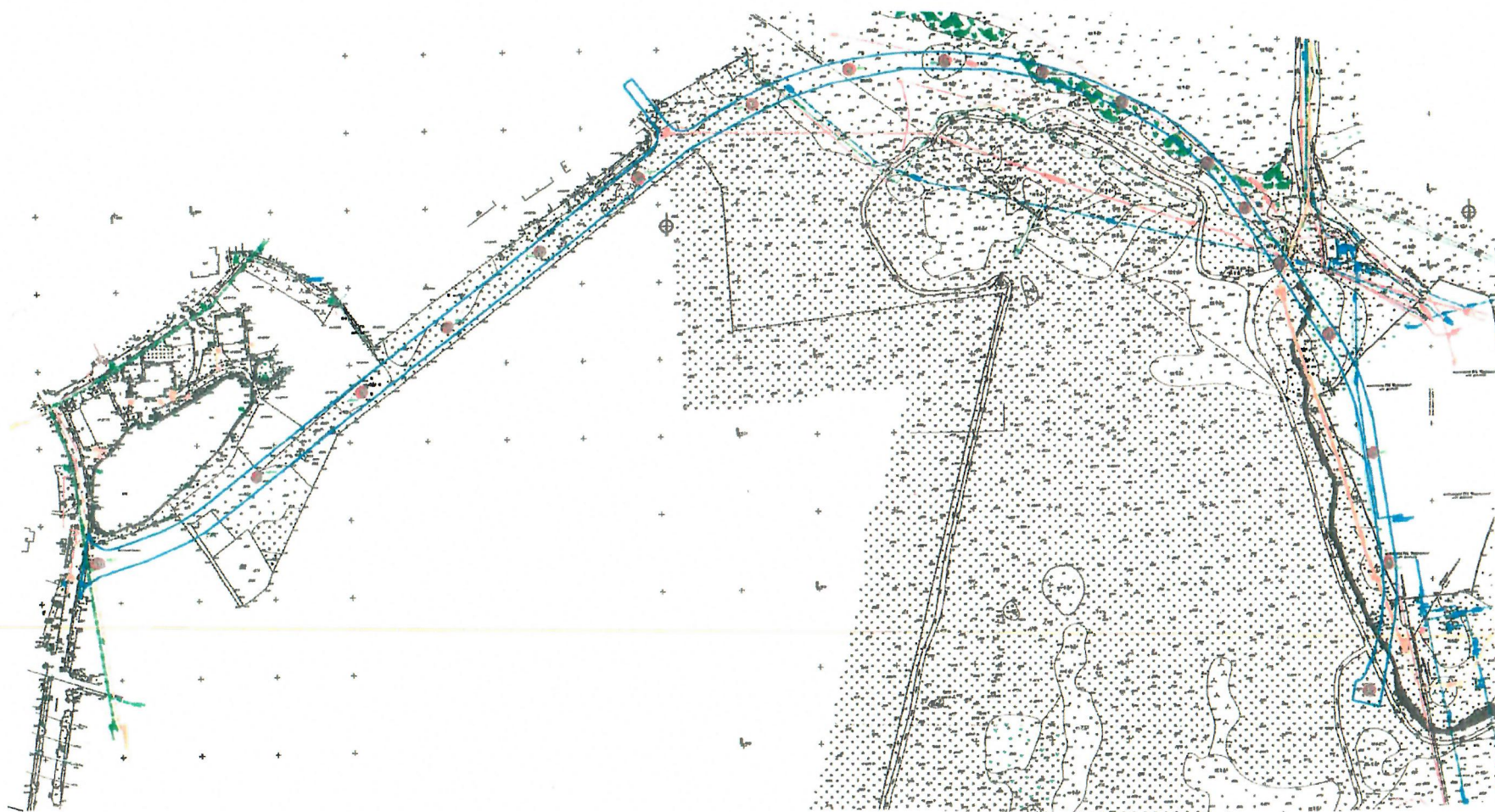
СОГЛАСОВАНО
Генеральный директор
ООО «РУМБ»

____ П. Н. Владиславлев
«__» сентября 2018 г.

УТВЕРЖДАЮ
Генеральный директор
ООО «ФСК Девелопмент»

____ Ю.Б. Исаев
«__» сентября 2018 г.
М.П.

ПЛАН
расположения инженерно-геологических скважин



СОГЛАСОВАНО

Генеральный директор
ООО «МФП «РУМБ»

М.П.



Д.Н. Владиславлев

УТВЕРЖДАЮ

Генеральный директор
ООО «Лидер Девелопмент»

М.П.



С.А. Брунеллер

ТЕХНИЧЕСКОЕ ЗАДАНИЕ**на выполнение инженерно-гидрометеорологических изысканий**

№ п/п	Перечень основных данных и требований	Данные по проектируемому объекту
1	2	3
1	Наименование объекта	Комплексная жилая застройка на земельных участках с кадастровыми номерами 50:12:0080512:23, 50:12:0080512:31, 50:12:0080512:32
2	Адрес объекта	Московская область, Мытищинский район, Сгонниковский с.о., вблизи пос. Нагорное
3	Заказчик	ООО «Лидер Девелопмент»
4	Исполнитель	ООО «МФП «РУМБ»
5	Требования к исполнителю	Наличие свидетельства о допуске к работам по выполнению инженерных изысканий, которые оказывают влияние на безопасность объектов капитального строительства.
6	Требования к выполнению изысканий	Инженерно-гидрометеорологические изыскания выполнить согласно СП 47.13330.2012, СП 11-103-97 «Инженерно-гидрометеорологические изыскания для строительства».
7	Стадия проектирования	Проектная, рабочая документация
8	Общие сведения об участке (местоположение, границы, площадь)	Территория строительства расположена вблизи дер. Нагорное Мытищинского района.
9	Цели инженерно-гидрометеорологических изысканий	Обеспечить комплексное изучение инженерно-гидрометеорологических условий района проектируемого строительства с целью получения необходимых и достаточных материалов для проектирования, строительства и эксплуатации объекта. Провести комплекс инженерно-гидрологических работ, в результате которых определить возможное воздействие на проектируемые сооружения водных объектов (при необходимости). Составить климатическую характеристику объекта изысканий.

СОГЛАСОВАНОГенеральный директор
ООО «РУМБ»
П. Н. Владиславлев
«___» _____ 2019 г.
М.П.**УТВЕРЖДАЮ**Генеральный директор
ООО «ФСК Девелопмент»
А. В. Поляков
«___» _____ 2019 г.
М.П.**ТЕХНИЧЕСКОЕ ЗАДАНИЕ****на выполнение инженерно-экологических изысканий по объекту:****«Частная автомобильная дорога (улица жилой застройки),
расположенная по адресу: Московская область, г.о. Мытищи, вблизи
пос. Нагорное на земельных участках с кадастровыми номерами
50:12:0080512:23, 50:12:0080512:32, 50:12:0080512:31»**

№ п/п	Перечень основных данных и требований	Основные данные и требования
1	2	3
1.	Наименование объекта	Частная автомобильная дорога (улица жилой застройки), расположенная по адресу: Московская область, г.о. Мытищи, вблизи пос. Нагорное на земельных участках с кадастровыми номерами 50:12:0080512:23, 50:12:0080512:32, 50:12:0080512:31
2.	Местоположение объекта	Московская область, г.о. Мытищи, вблизи пос. Нагорное
3.	Заказчик	ООО «ФСК Девелопмент»
4.	Исполнитель	ООО «РУМБ»
5.	Цель и назначение работ	Инженерно-экологические изыскания для разработки проектной и рабочей документации объекта: «Частная автомобильная дорога (улица жилой застройки), расположенная по адресу: Московская область, г.о. Мытищи, вблизи пос. Нагорное на земельных участках с кадастровыми номерами 50:12:0080512:23, 50:12:0080512:32, 50:12:0080512:31»
6.	Задачи инженерно-экологических изысканий	Оценка современного состояния и прогноза возможных изменений окружающей природной среды под влиянием антропогенной нагрузки с целью предотвращения, минимизации или ликвидации вредных и нежелательных экологических и связанных с ними социальных, экономических и других последствий и сохранения оптимальных условий жизни населения.
7.	Идентификационные сведения об объекте	Автомобильная дорога II категории
8.	Вид строительства	Новое строительство

9.	Сведения об этапе работ, сроках проектирования, строительства и эксплуатации объекта	Инженерно-экологические изыскания выполнить в один этап. Выполнение инженерных изысканий стадии «Проектная документация», «Рабочая документация»
10.	Данные о местоположении и границах площадок и трассы строительства	Линейный объект длиной около 1,225 км расположен в восточной части пос. Нагорное на открытом участке местности
11.	Перечень нормативных документов, в соответствии с требованиями которых необходимо выполнить инженерные изыскания:	СП 47.13330.2016, СП 11-102-97, СП 47.13330.2012
12.	Требования к точности, надежности, достоверности и обеспеченности данных и характеристик, получаемых при инженерных изысканиях	Согласно требований РД 52.18.595-96, ГОСТ 17.4.3.01-83, ГОСТ 17.4.4.02-84, ГОСТ 28168-89, ГОСТ 17.4.3.06-86, ГН 2.1.7.2041-06, ГН 2.1.7.2511-09, СанПиН 2.1.7.1287-03, МУ 2.6.1.2398-08, СанПиН 2.1.7.1322-03, ГОСТ 21.301-2014.
13.	Состав работ, выполняемых при проведении инженерно-экологических изысканий	Подготовить программу производства инженерно-экологических изысканий. Программу согласовать с Заказчиком. Для решения поставленных задач выполняются работы: - сбор, обработка и анализ опубликованных материалов, и данных о состоянии природной среды; - маршрутные наблюдения с покомпонентным описанием природной среды и ландшафта в целом; - оценка почв и грунтов по санитарно-химическим, радиологическим и микробиологическим показателям; - исследование и оценка радиационной обстановки; - исследование загрязнения атмосферного воздуха; - камеральная обработка материалов и составление технического отчета.
14.	Требования к материалам и результатам инженерных изысканий (состав, сроки, порядок представления изыскательской продукции и форматы материалов электронном виде)	Технический отчет должен быть представлен в виде текстовых и графических материалов При составлении отчета руководствоваться требованиями СП 47.13330.2016, СП 11-102-97, и настоящим техническим заданием. Технический отчет представить заказчику на бумажном носителе в 3 (трех экземплярах) и одном электронном носителе в формате pdf, dwg и doc. Сроки выполнения работ – согласно договору
15.	Данные, необходимые для составления программы выполнения инженерно-экологических изысканий, включая ситуационный план (схему) с указанием границ площадок, участков и направлений трасс, с контурами предполагаемого размещения проектируемых зданий и сооружений	В качестве исходных данных использовать материалы представляемые Заказчиком: - ситуационный план местности в М 1:2000; - кадастровый план земельного участка.
16.	Проектируемые сооружения (габариты проектируемых строений, площадь котлована, глубина заложения и тип фундамента)	- протяженность автомобильной дороги - 1 225 м; - ширина проезжей части - 8,0-17,5 м; - разделительная полоса - 1,5 м.

17.	Состав и содержание технического отчета	<p>Технический отчет должен быть представлен в виде текстовой и графической частей.</p> <p>Материалы инженерных изысканий должны быть выполнены в объеме, необходимом для разработки проектной документации и прохождения государственной экспертизы. При составлении отчета руководствоваться требованиями СП 47.13330.2016, СП 11-102-97 и настоящим техническим заданием.</p> <p>В техническом отчете должны быть представлены сведения:</p> <ul style="list-style-type: none"> - обо всех ближайших водных объектах, о размерах их водоохранных зон и прибрежных защитных полос. Границы водоохранных зон и прибрежных защитных полос нанести на картографический материал (8.5.1 – 8.5.3 СП 47.13330.2016). - об условиях залегания подземных вод. - сведения уполномоченных органов власти о наличии или отсутствии на участке строительства свалок и полигонов ТБО, а также санитарно-защитных зон таких объектов (п. 8.5.1 – 8.5.3 СП 47.13330.2012; п. 7.1.12 СанПиН 2.2.1/2.1.1.1200-03. «Санитарно-защитные зоны и санитарная классификация предприятий, сооружений и иных объектов»); - сведения об отсутствии на участке застройки скотомогильников (в том числе сибиреязвенных) и биотермических ям; - сведения о наличии или отсутствии объектов культурного наследия, включенных в реестр, выявленных объектов культурного наследия либо объектов, обладающих признаками объекта культурного наследия, зон охраны объектов культурного наследия, предоставленные органом исполнительной власти субъекта Российской Федерации, уполномоченного в области сохранения, использования, популяризации и государственной охраны объектов культурного наследия; - сведения уполномоченных органов власти о наличии или отсутствии на участке строительства зон санитарной охраны источников подземного и наземного водоснабжения, а также зон санитарной защиты таких источников. Границы зон санитарной охраны должны быть нанесены на картографический материал (п. 8.5.1 – 8.5.3 СП 47.13330.2016);
18.	Требования к аттестации лаборатории, выполняющей лабораторные исследования	<p>Организация, выполняющая лабораторные исследования должна иметь аттестат аккредитации лаборатории, включая приложения с областью аккредитации со всеми показателями, на которые проводились исследования (п. 8.4.25 СП 47.13330.2016 «Инженерные изыскания для строительства. Основные положения»; п.1, ст. 42 Федерального закона от 30.03.1999 № 52-ФЗ «О санитарно-эпидемиологическом благополучии населения»).</p>

20.	Дополнительные требования к производству отдельных видов инженерных изысканий, включая отраслевую специфику проектируемого сооружения	При выполнении инженерно-экологических изысканий следует руководствоваться требованиями Федеральных нормативных документов по проведению инженерных изысканий для строительства, требованиями природоохранного и санитарного законодательства Российской Федерации и субъектов Российской Федерации, государственными стандартами и ведомственными природоохранными и санитарными нормами и правилами с учетом нормативных актов субъектов Российской Федерации.
-----	---	--

Состав изысканий

Таблица 1

№ п/п	Вид изысканий (исследований)	Необходимость проведения (да, нет)
1	Измерение МЭД гамма-излучения на территории	+
2	Гамма-спектрометрия проб грунта	+
3	Определение соединений тяжелых металлов в пробах грунта	+
4	Определение 3,4-бенз(а)пирена в пробах грунта	+
5	Определение нефтепродуктов в пробах грунта	+
6	Микробиологическое исследование проб грунта	+
7	Паразитологическое исследование проб грунта	+

Схема границ производства работ

